

# KGHM POLSKA MIEDŹ S.A.

DEPARTAMENT ZABEZPIECZEŃ

## BIULETYN TYGODNIOWY

PONIEDZIAŁEK, 04.04.2005

### RYNEK MIEDZI

**W ubiegłym tygodniu od wtorku do piątku trzymiesięczna cena miedzi zawarta była w przedziale 3 216 – 3 308 USD/t.**

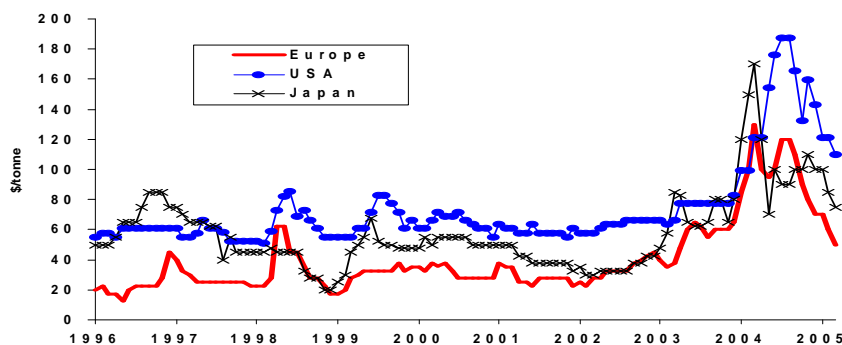
**... cena miedzi systematycznie umacniała się. Szczególne wzrosty miały miejsce w środę i czwartek.**

Trzymiesięczna cena miedzi w notowaniach ciągłych w ubiegłym tygodniu zawarta była w przedziale 3 216 – 3 308 USD/t. Najwyższą cenę trzymiesięczną odnotowano w czwartek natomiast najniższą w środę. Jeśli chodzi o ceny settlement – najniższa (3 380 USD/t) ustalona została we wtorek, a najwyższa (3 409 USD/t) w piątek.

W ubiegłym tygodniu po przerwie świątecznej cena miedzi systematycznie umacniała się. Szczególne wzrosty miały miejsce w środę i czwartek w godzinach popołudniowych naszego czasu. Głównymi uczestnikami rynku, odpowiedzialnymi za takie zachowanie ceny, były fundusze inwestycyjne, których zakupy przyczyniły się do ustanowienia kolejnego historycznego maksimum ceny trzymiesięcznej. W ubiegłą środę i czwartek przed południem rynek charakteryzował się małą płynnością oraz niewielką zmiennością ceny. Sytuacja zmieniała się po godz. 15-tej, gdy do akcji wkraczali inwestorzy ze Stanów Zjednoczonych. Należy pamiętać, iż w czwartek zakończyliśmy 1-wszy kwartał. Fundusze mogły celowo oddziaływać na poziom ceny w celu wykazania jak najlepszych wyników na koniec kwartału. Stosunkowo głęboką korektę ceny czerwonego metalu przyniósł piątek. Cena trzymiesięczna obniżyła się o 74 USD/t.

Rozwijając temat obniżających się premii do katod zasygnalizowany w biuletynie tygodniowym z 29-go marca, poniżej prezentujemy wykres przedstawiający premie do katod w USA, Japonii i Europie.

**Premie do katod w USA, Japonii oraz Europie obniżają się.**



Źródło: Macquarie Research Commodities

Obniżenie premii katodowych wg Macquarie spowodowane jest:  
\* spowolnieniem wzrostu gospodarczego oraz konsumpcji miedzi,  
\* poszukiwaniem substytutów z powodu wysokich cen czerwonego metalu szczególnie wyraźnym na rynku rur miedzianych,  
\* zabezpieczeniem większości potrzeb materiałowych konsumentów katod w kontraktach długoterminowych oraz brakiem zainteresowania zakupami na rynku spot.

Jeżeli chodzi o Chiny premie do katod kształtują się na poziomie ok. 115 – 120 USD/t.

# KGHM POLSKA MIEDŹ S.A.

## DEPARTAMENT ZABEZPIECZEŃ

NOTOWANIA NA LONDYŃSKIEJ GIEŁDZIE METALI				
USD/t	cena oficjalna settlement <sup>1</sup>	tygodniowa zmiana [%]	cena 3-mies. <sup>2</sup>	tygodniowa zmiana [%]
<b>Cu</b>	<b>3 409,00</b>	<b>0,71%</b>	<b>3 262,00</b>	<b>1,18%</b>
<b>Sn</b>	8 125,00	-1,16%	8 115,00	-0,49%
<b>Pb</b>	1 002,00	1,01%	967,00	1,26%
<b>Zn</b>	1 332,50	1,10%	1 355,00	1,08%
<b>Al</b>	1 960,00	0,05%	1 949,50	0,21%
<b>Ni</b>	16 140,00	-0,74%	15 750,00	-0,79%

<sup>1</sup> Ustalana na zamknięciu drugiego Ringu na Londyńskiej Giełdzie Metali – godz. 12.35 GMT (poziom z dnia 01.04.2005).

<sup>2</sup> Notowanie 3-miesięczne ustalone na zamknięciu drugiego Ringu na Londyńskiej Giełdzie Metali (oferta sprzedaży – tzw. Sellers' Price).

NOTOWANIA NA LONDYŃSKIEJ GIEŁDZIE METALI				
USD/t	wahania tygodniowe ceny 3-miesięcznej <sup>1</sup>		wahania roczne <sup>4</sup> ceny 3-miesięcznej	
	MAX <sup>2</sup>	MIN <sup>3</sup>	MAX	MIN
<b>Cu</b>	3 308,00	3 216,00	3 308,00	2 885,00

<sup>1</sup> Podstawowa cena kwotowana na Londyńskiej Giełdzie Metali.

<sup>2</sup> Najwyższa oferta zakupu (High Bid).

<sup>3</sup> Najniższa oferta sprzedaży (Low Offer).

<sup>4</sup> Od początku roku kalendarzowego.

NOTOWANIA NA LONDYŃSKIEJ GIEŁDZIE METALI			
USD/t	średnia roku <sup>1</sup> settlement	najwyższa w roku <sup>2</sup> settlement	najniższa w roku <sup>3</sup> settlement
<b>Cu</b>	<b>3 271,85</b>	<b>3 424,50</b>	<b>3 072,00</b>
<b>Sn</b>	8 091,94	8 700,00	7 075,00
<b>Pb</b>	979,65	1 033,50	912,00
<b>Zn</b>	1 317,98	1 430,00	1 197,50
<b>Al</b>	1 899,40	2 031,50	1 665,00
<b>Ni</b>	15 374,52	16 565,00	14 035,00

<sup>1,2,3</sup> Od początku roku kalendarzowego.

ZAPASY W MAGAZYNACH LONDYŃSKIEJ GIEŁDY METALI				
tony	aktualny poziom	tygodniowa zmiana	stan zapasów na początku roku	zmiana od początku roku
<b>Cu</b>	<b>45 275</b>	<b>150</b>	<b>48 875</b>	<b>-3 600</b>
<b>Sn</b>	5 160	160	8 160	-3 000
<b>Pb</b>	33 275	75	40 475	-7 200
<b>Zn</b>	570 600	-8 325	628 625	-58 025
<b>Al</b>	547 200	-6 750	692 775	-145 575
<b>Ni</b>	9 936	-666	20 898	-10 962

# KGHM POLSKA MIEDŹ S.A.

## DEPARTAMENT ZABEZPIECZEŃ

### RYNEK SREBRA

**W ubiegłym tygodniu cena srebra poruszała się w przedziale 6,87 - 7,19USD/troz.**

W ubiegłym tygodniu cena srebra w notowaniach ciągłych na Londyńskim Rynku Kruszców poruszała się w przedziale 6,8700 - 7,1900 USD/troz. Najniższą cenę w notowaniach ciągłych odnotowano we wtorek (6,8700 USD/troz), najwyższą w czwartek (7,1900 USD/troz). Jeśli chodzi o wahania oficjalnych cen *fix* na Londyńskim Rynku Kruszców najniższą cenę odnotowano we wtorek (6,920 USD/troz), najwyższą natomiast w czwartek (7,1875 USD/troz).

**Produkcja srebra w Meksyku zmniejszyła się w styczniu o 10 % rok do roku.**

Srebro w ubiegłym tygodniu podążało ścieżką metali podstawowych. Największy wzrost miał miejsce w środę natomiast z dużą przeceną białego metalu mieliśmy do czynienia w piątek. Długa pozycja netto funduszy na rynku COMEX wynosiła na 29-go marca 32 971 kontraktów. Pomimo jej zmniejszenia od 22-go marca o 6 581 kontraktów nadal pozostaje na bardzo wysokim poziomie. Produkcja srebra w Meksyku, który jest największym producentem białego metalu na świecie, zmniejszyła się w styczniu o 10 % rok do roku.

NOTOWANIA NA LONDYŃSKIM RYNKU KRUSZCÓW			
USD/troz	Fixing <sup>1</sup>		tygodniowa zmiana [%]
<b>Ag</b>	<b>AM FIX</b>	<b>7,1050</b>	<b>2,45%</b>
<b>Au</b>	AM FIX	427,45	0,60%
	PM FIX	427,15	0,47%
<b>Pt</b>	AM FIX	862,50	0,41%
	PM FIX	864,00	0,47%
<b>Pd</b>	AM FIX	200,00	4,17%
	PM FIX	202,00	4,66%

<sup>1</sup> Fixing dla srebra ustalany jest raz dziennie (godz. 12.00 GMT), natomiast dla złota, platyny i palladu – dwa razy dziennie (godz. 10.30 oraz 15.00 GMT, poziomy z dnia 01.04.2005).

NOTOWANIA NA LONDYŃSKIM RYNKU KRUSZCÓW				
USD/troz	wahania tygodniowe ceny kasowej <sup>1</sup>		wahania roczne <sup>4</sup> ceny kasowej	
	MAX <sup>2</sup>	MIN <sup>3</sup>	MAX	MIN
<b>Ag</b>	7,1900	6,8700	7,6100	6,3200

<sup>1</sup> Podstawowa cena kwotowana na Londyńskim Rynku Kruszców.

<sup>2</sup> Najwyższa oferta zakupu (High Bid).

<sup>3</sup> Najniższa oferta sprzedaży (Low Offer).

<sup>4</sup> Od początku roku kalendarzowego.

# KGHM POLSKA MIEDŹ S.A.

## DEPARTAMENT ZABEZPIECZEŃ

NOTOWANIA NA LONDYŃSKIM RYNKU KRUSZCÓW				
USD/troz	Fixing	średnia roku <sup>1</sup>	najwyższa w roku <sup>2</sup>	najniższa w roku <sup>3</sup>
<b>Ag</b>	<b>AM FIX</b>	<b>6,9721</b>	<b>7,5700</b>	<b>6,3900</b>
<b>Au</b>	AM FIX	427,40	442,75	411,50
	PM FIX	427,35	443,70	411,10
<b>Pt</b>	AM FIX	863,85	883,00	843,00
	PM FIX	863,85	883,00	844,00
<b>Pd</b>	AM FIX	188,52	207,00	179,00
	PM FIX	188,99	208,00	178,00

<sup>1,2,3</sup> Od początku roku kalendarzowego.

### USD/PLN

#### Złoty odrabia straty

W poniedziałek, pomimo, że polskie giełdy nie działały (Święta Wielkanocne), kurs USD/PLN wzrósł ponad 4 grosze stosunku do poprzedniego piątku i osiągnął tegoroczne maksimum 3,2554. Jednak w oczekiwaniu na decyzje RPP krajowa waluta zaczęła stopniowo odrabiać straty z wcześniejszych tygodni. Po decyzji Rady, która była zgodna z oczekiwaniami rynku, o obniżce stóp procentowych o 50 pkb, złoty kontynuował wzrost względem dolara do poziomu 3,1485 zł. Czwartkowe nadzwyczaj dobre dane na temat rachunku obrotów bieżących Polski (deficyt wyniósł zaledwie 72 mln EUR) dodatkowo wspomogły złotówkę. Przez cały tydzień z rynku amerykańskiego nadchodziły słabe dane makro, które osłabiały dolara względem polskiego złotego. Jednak informacja o wzroście deflatora, który jest miernikiem inflacji, wzmocniły walutę USA, gdyż wzrost tego parametru może spowodować, iż FED będzie podnosił stopy procentowe w większym stopniu niż dotychczas. Ubiegły tydzień zakończył się poziomem 3,1835 złotego za dolara.

### EUR/PLN

#### Polska waluta wzmacnia się

Poniedziałek zaczął się dla kursu EUR/PLN na poziomie 4,2025 - najwyższym od początku roku. Po tym szczycie złotówka zaczęła powoli rozpocząć umacnianie się względem wspólnej waluty. Słabe dane makro z Unii (wzrost bezrobocia w Niemczech do 11,8%; szacowana inflacja w UE w marcu 2,1%) oraz obniżenie stóp procentowych w Polsce jedynie umacniały ten kierunek zmian złotówki względem euro. Dodatkowo inwestorzy ponownie zainteresowali się rynkami wschodzącymi i powrócili do lokowania swojego kapitału w naszym regionie. W czwartek euro warte było 4,0823 zł. W tym dniu zaobserwowano zatrzymanie trendu spadkowego EURUSD, co zaowocowało nieznacznym wzmocnieniem się wspólnej waluty do złotówki. Na zamknięciu w piątek EURPLN wyceniane było na poziomie 4,1005 zł.

# KGHM POLSKA MIEDŹ S.A.

## DEPARTAMENT ZABEZPIECZEŃ

### EUR/USD

#### Uspokojenie na rynku eurodolara

Ubiegły tydzień minął pod znakiem danych makroekonomicznych napływających z rynku europejskiego i amerykańskiego. W Unii Europejskiej wstępna inflacja za marzec wyniosła 2,1% (tj. wyżej o 1bp niż zakładał ECB), jednak najważniejsze były dane z rynku niemieckiego. U naszych zachodnich sąsiadów indeks nastrojów producentów na kwiecień wzrósł do 5,2 z 4,9 w marcu. Odnotowano wzrost bezrobocia aż do 11,8%. W USA liczba nowych miejsc poza sektorem rolniczym wzrosła o 110 000, było to o połowę mniej niż oczekiwano. W Stanach Zjednoczonych wzrosła również o 350 tys. liczba nowych wniosków o zasiłki dla bezrobotnych. W ubiegłym tygodniu podano informację o finalnym PKB za IV kwartał 2004 roku - wyniósł on 3,8%, oraz wzmocnienie deflatorów, które wskazują na zwiększenie presji inflacyjnej za oceanem. Do momentu podania danych o wzmocnienie deflatorów w USA, dane ze strefy euro były mniej pesymistyczne niż amerykańskie, co w efekcie przyczyniło się do niewielkiego wzrostu wspólnej waluty względem amerykańskiej. Informacja o wzmocnienie presji inflacyjnej jest pozytywna z punktu widzenia inwestorów, ponieważ oznacza to szybsze podnoszenie stóp przez FED. Tydzień eurodolar zakończył poziomem 1,2907.

KURSY WALUT		
waluta	notowania oficjalne <sup>1</sup>	tygodniowa zmiana [%]
<b>USD/PLN</b>	<b>3,1478</b>	0,98%
<b>EUR/PLN</b>	<b>4,0834</b>	0,93%
<b>EUR/USD</b>	<b>1,2959</b>	0,18%

KURSY WALUT					
USD/t	wahania tygodniowe		wahania roczne <sup>4</sup>		
	MAX <sup>2</sup>	MIN <sup>3</sup>	MAX	MIN	ŚREDNIA
<b>USD/PLN</b>	3,2554	3,1101	3,2554	2,8990	3,0715
<b>EUR/PLN</b>	4,2005	4,0545	4,2005	3,8613	4,0223
<b>EUR/USD</b>	1,3059	1,2853	1,3580	1,2729	1,3097

<sup>1</sup> Oficjalne kursy walut z ostatniego piątku

<sup>2</sup> Najwyższa oferta zakupu (High Bid).

<sup>3</sup> Najniższa oferta zakupu (Low Bid).

<sup>4</sup> Od początku roku kalendarzowego.

# KGHM POLSKA MIEDŹ S.A.

## DEPARTAMENT ZABEZPIECZEŃ

Powyższy materiał został opracowany na podstawie m.in. następujących raportów:

“Commodities Comment” *Macquarie Research Metals and Mining* (29 marca - 01 kwietnia 2005)

“Daily Base Metals Report” *Standard Bank* (29 marca - 01 kwietnia 2005)

“London Morning Briefing” *Barclays Capital Research* (29 marca - 01 kwietnia 2005)

Ponadto zostały wykorzystane informacje uzyskane w bezpośrednich rozmowach z brokerami, z oficjalnych komunikatów Agencji Reuters oraz ze stron internetowych [www.lme.co.uk](http://www.lme.co.uk), [www.lbma.org.uk](http://www.lbma.org.uk), [www.economy.com/dismal](http://www.economy.com/dismal), [www.thebulliondesk.com](http://www.thebulliondesk.com), [www.lbma.org.uk](http://www.lbma.org.uk), [www.crumonitors.com](http://www.crumonitors.com), [www.metalbulletin.com](http://www.metalbulletin.com), [www.wgi.com.pl](http://www.wgi.com.pl), [www.nbpportal.pl](http://www.nbpportal.pl)

Oficjalne notowania metali są dostępne na stronach:

- metale podstawowe [www.lme.co.uk/dataprices\\_daily.asp](http://www.lme.co.uk/dataprices_daily.asp)
- srebro i złoto [www.lbma.org.uk/statistics\\_historic.htm](http://www.lbma.org.uk/statistics_historic.htm)
- platyna i pallad [www.lppm.org.uk/statistics\\_cover.html](http://www.lppm.org.uk/statistics_cover.html)

Niniejszy dokument odzwierciedla poglądy pracowników Departamentu Zabezpieczeń KGHM Polska Miedź S.A. na temat gospodarki, a także rynków towarowych oraz finansowych. Chociaż fakty przedstawione w niniejszej publikacji pochodzą i bazują na źródłach, w których wiarygodność wierzymy, nie gwarantujemy ich poprawności. Mogą one być ponadto niekompletne albo skrócone. Wszystkie opinie i prognozy wyrażone w opracowaniu są wyrazem naszej oceny w dniu ich publikacji i mogą ulec zmianie, o czym KGHM Polska Miedź S.A. może nie poinformować. Dokument ten jest udostępniany wyłącznie w celach informacyjnych i nie powinien być interpretowany jako oferta lub porada dotycząca zakupu/sprzedaży wymienionych w nim instrumentów, jak również nie stanowi części takiej oferty ani porady.

**Uwaga:** zgodnie z umową, informacje dostarczane przez Agencję Reutera mogą być wykorzystywane przez KGHM Polska Miedź S.A. tylko w ramach prowadzenia swojej normalnej działalności wewnątrz firmy. Nie mogą być przesyłane, przekazywane, powielane i rozpowszechniane na zewnątrz firmy. Nie wolno dokonywać ponownej publikacji i odsprzedawać informacji lub dowolnej ich części w żadnej formie.

W razie pytań, komentarzy bądź uwag prosimy o kontakt.

KGHM Polska Miedź S.A.  
Departament Zabezpieczeń  
ul. M. Skłodowskiej-Curie 48  
59-301 Lubin

<b>Radosław Besztyga</b>	r.besztyga@kghm.pl	tel.(076) 8478 344
<b>Michał Holaczuk</b>	m.holaczuk@kghm.pl	tel. (076) 8478 859
<b>Beata Jurewicz</b>	b.jurewicz@kghm.pl	tel. (076) 8478 157
<b>Jolanta Kryńska</b>	j.krynska@kghm.pl	tel. (076) 8478 870
<b>Grzegorz Laskowski</b>	g.laskowski@kghm.pl	tel. (076) 8478 158
<b>Kamilla Liszka</b>	k.liszka@kghm.pl	tel. (076) 8478 861
<b>Marcin Mostowy</b>	m.mostowy@kghm.pl	tel. (076) 8478 808
<b>Tomasz Szelağ</b>	tomasz.szelağ@kghm.pl	tel. (076) 8478 161
<b>Radosław Załoziniński</b>	r.zalozinski@kghm.pl	tel. (076) 8478 142