

# Pokłady możliwości



Organizacja procesów ESG  
w KGHM Polska Miedź S.A.

Kongres Relacji Inwestorskich, 1-2.06.2022 r.

## Zastrzeżenia prawne

Niniejsza prezentacja została opracowana przez KGHM Polska Miedź S.A. (KGHM). Prezentacja ma charakter wyłącznie informacyjny i nie należy jej traktować jako porady inwestycyjnej. Odbiorcy prezentacji ponoszą wyłączną odpowiedzialność za własne analizy i oceny rynku oraz sytuacji rynkowej i potencjalnych wyników KGHM w przyszłości, dokonane w oparciu o informacje zawarte w prezentacji. Prezentacja w żadnym wypadku nie stanowi i nie powinna być traktowana jako oferta sprzedaży, zaproszenie do składania zapisów lub zachęta do oferowania kupna lub zapisów na jakiejkolwiek papiery wartościowe KGHM. Prezentacja nie stanowi też, w całości ani w części, podstawy zawarcia jakiejkolwiek umowy lub podjęcia jakiegokolwiek zobowiązania. Ponadto prezentacja nie stanowi rekomendacji dotyczącej inwestowania w papiery wartościowe KGHM.

KGHM ani żaden z jego podmiotów zależnych nie ponoszą odpowiedzialności za skutki decyzji podjętych na podstawie lub w oparciu o informacje zawarte w niniejszej prezentacji lub wynikające z jej treści. Informacje rynkowe zawarte w prezentacji zostały sporządzone częściowo w oparciu o dane pochodzące od podmiotów trzecich, wskazanych w niniejszej prezentacji. Ponadto, niektóre oświadczenia zawarte w prezentacji mogą nie stanowić danych historycznych – w szczególności mogą one mieć charakter przewidywań, opracowanych w oparciu o aktualne założenia, uwzględniające znane i nieznanne rodzaje ryzyka oraz pewien poziom niepewności. Rzeczywiste wyniki, osiągnięcia i wydarzenia, jakie nastąpią w przyszłości, mogą się istotnie różnić od danych bezpośrednio zawartych lub dorozumianych w niniejszej prezentacji.

W żadnym wypadku nie należy uznawać informacji znajdujących się w niniejszej prezentacji za wyraźne lub dorozumiane oświadczenie, czy jakiegolwiek zapewnienie ze strony KGHM lub osób działających w jego imieniu. KGHM ani żaden jego podmiot zależny nie mają obowiązku aktualizować prezentacji ani zapewnić jej odbiorcom jakichkolwiek dodatkowych informacji. Jednocześnie KGHM zwraca uwagę osobom zapoznającym się z prezentacją, że jedynym wiarygodnym źródłem danych dotyczących wyników finansowych, prognoz, zdarzeń oraz wskaźników dotyczących spółki są raporty bieżące i okresowe przekazywane przez KGHM w ramach wykonywania obowiązków informacyjnych wynikających z polskiego prawa.

Zanim wydrukujesz, pomyśl o środowisku. Wszystkie prezentacje inwestorskie dostępne są na stronie <https://kgm.com/pl/inwestorzy/centrum-wynikow/prezentacje>.  
Ostatnią drukowaną prezentacją wynikową Grupy KGHM była prezentacja za IV kwartał i 12 miesięcy 2019 roku.



# Prawa własności intelektualnej

Wszelkie prawa zastrzeżone. Wszystkie treści zawarte w niniejszej prezentacji KGHM są chronione prawem autorskim i innymi właściwymi prawami z zakresu własności intelektualnej.

Prezentacja oraz zawarte w niej znaki towarowe, znaki usługowe i logotypy są własnością KGHM lub są przez nią licencjonowane i podlegają ochronie prawnoprawnej, ochronie znaków towarowych oraz innych praw własności intelektualnej na mocy prawa polskiego, unijnego i zagranicznego oraz konwencji międzynarodowych. Treści KGHM obejmują m.in. wszelkie teksty, bazy danych, zdjęcia, obrazy, projekty, grafiki, treści pisemne i inne, które pojawiają się w ramach prezentacji. Wszystkie grafiki, loga, projekty, nagłówki, skrypty i nazwy firmowe KGHM są zarejestrowanymi znakami towarowymi lub stanowią zastrzeżoną szatę graficzną KGHM w Polsce i/lub innych krajach. Znaki towarowe i szata graficzna nie mogą być używane, w tym jako część znaków towarowych i/lub jako część nazw domen, w związku z jakimkolwiek produktem lub usługą, w jakikolwiek sposób, który może wprowadzać odbiorców w błąd, a także nie mogą być kopiowane, imitowane ani wykorzystywane w całości lub w części, bez uprzedniej pisemnej zgody KGHM.

Treści KGHM zawarte w prezentacji są udostępniane wyłącznie do użytku osobistego i nie mogą być wykorzystywane, kopiowane, reproduktowane, rozpowszechniane, transmitowane, wyświetlane, sprzedawane, licencjonowane lub w inny sposób wykorzystywane do jakichkolwiek innych celów bez uprzedniej pisemnej zgody KGHM.

Użytkownicy zobowiązują się, że nie będą zmieniać ani usuwać żadnych informacji dotyczących własności KGHM z materiałów pobranych lub wydrukowanych z prezentacji. Pod warunkiem, że użytkownicy są uprawnieni do korzystania z prezentacji, niniejszym udziela się im ograniczonej (osobistej, niezbywanej, niepodlegającej sublicencjonowaniu i odwołalnej) licencji na dostęp i korzystanie z prezentacji, jej treści oraz na pobieranie lub drukowanie kopii jej dowolnej części, do której uzyskali prawidłowy dostęp, wyłącznie zgodnie z jej przeznaczeniem. Takie ograniczone korzystanie nie oznacza zrzeczenia się jakichkolwiek praw KGHM do prezentacji oraz jej treści. KGHM zastrzega sobie prawo do monitorowania sposobu korzystania z treści prezentacji oraz do zmiany lub cofnięcia niniejszej licencji, w dowolnym czasie i z dowolnego powodu.

Nieuprawnione wykorzystanie treści może stanowić naruszenie praw autorskich, praw do znaków towarowych lub innych przedmiotów praw własności intelektualnej i może stanowić podstawę odpowiedzialności cywilnej lub karnej.

# Agenda

1. Identyfikacja czynników ESG w Spółce, Grupie, łańcuchu wartości
2. Zakotwiczenie ESG w strategii spółki
3. Tworzenie, wdrażanie i stosowanie polityk w poszczególnych obszarach ESG
4. Opis niektórych elementów ESG w KGHM Polska Miedź S.A.
5. Podsumowanie, Q&A

---

# Identyfikacja czynników ESG w Spółce, Grupie, łańcuchu wartości

---



# Główne wymogi regulacyjne – podstawa do raportowania

## Główne wymogi regulacyjne jako podstawa do ustalenia czynników ESG w Spółce:

1. Ustawa o rachunkowości implementująca Dyrektywę dotyczącą ujawniania informacji niefinansowych
2. Dyrektywa NFRD (Dyrektywa dotycząca ujawniania informacji niefinansowych)
3. Dobre Praktyki Spółek Notowanych na GPW wraz z Wytycznymi GPW do raportowania ESG
4. Rozporządzenie w sprawie Taksonomii UE (Rozporządzenie 2020/8529)

Warto również pamiętać o **rozporządzeniu SFDR w sprawie ujawniania informacji dotyczących zrównoważonych inwestycji** (Rozporządzenie 2019/2088) - dotyczy m.in. funduszy inwestycyjnych, które będą wymagać od spółek notowanych szerszego zakresu danych dotyczących ESG niż dotychczas



Od roku 2023:  
**Corporate Sustainability Reporting Directive UE  
(CSRD)**

- zastąpi dotychczasową dyrektywę NFRD



## ESG w KGHM

### I. Prawo i regulacje:

- ✓ **Potrzebuję i mam:**
  - **mocny dział prawny**
  - **dział regulacji**
- ✓ **Szukam usprawnień i wpływam na rozwiązania prawne**

### II. Wartości i etyka:

- ✓ **Odpowiedzialność Zarządu, top managementu**
- ✓ **Wypadkowość:**
  - **dążenie do zero harm – chociaż „nic z tego nie mamy”**

### II. Oczekiwania zewnętrzne, również niekodyfikowane:

- ✓ **dobre praktyki**
- ✓ **Copper Mark**
- ✓ **ISO**
- ✓ **postulaty związków zawodowych**
- ✓ **oczekiwania inwestorów i analityków**
- ✓ **agencje ratingowe**

Jak można  
dokonać  
identyfikacji  
czynników ESG w  
Spółce, Grupie,  
łańcuchu  
wartości?



Przeprowadzić analizę  
wewnątrz spółki



Skorzystać z pomocy  
doradcy zewnętrznego



Skorzystać z gotowych  
Toolkits



# Kluczowi interesariusze grupy kapitałowej KGHM Polska Miedź S.A. oraz badanie istotności, cz. 1

Proces identyfikacji istotnych tematów opierał się na:

1. wynikach badania ankietowego przeprowadzonego przez Spółkę w październiku 2021 roku wśród interesariuszy zewnętrznych reprezentujących klientów, instytucje naukowo-badawcze, środowisko inwestorskie, dostawców i partnerów biznesowych, społeczność lokalną, organizacje branżowe, media oraz uczelnie z Polski i zagranicy, a więc wszystkich kluczowych interesariuszy KGHM Polska Miedź S.A.,

2. wynikach wywiadów przeprowadzonych wśród interesariuszy zewnętrznych reprezentujących instytucje finansowe, organizacje branżowe, samorządy, klientów oraz dostawców,

3. sesji feedbackowej z pracownikami Spółki, poświęconej ocenie Zintegrowanego Raportu KGHM Polska Miedź S.A. i Grupy Kapitałowej KGHM Polska Miedź S.A. za 2020 rok oraz wypracowaniu rekomendacji do raportowania za rok 2021 oraz analizie pierwszej matrycy istotności,

4. dokumentach Spółki, takich jak m.in.: Strategia KGHM Polska Miedź S.A. na lata 2019 - 2023 (cele w obszarze „Człowiek i środowisko”), Polityka Środowiskowa, wstępne założenia opracowywanej wówczas Polityki Klimatycznej, Kodeks Etyki Grupy Kapitałowej KGHM Polska Miedź S.A., Code of Conduct, Polityka Bezpieczeństwa i Higieny Pracy, Polityka Odpowiedzialnego Łańcucha Dostaw w Grupie Kapitałowej KGHM Polska Miedź S.A., Deklaracja Ochrony Praw Człowieka, Raporty Zintegrowane z poprzednich lat, sprawozdania finansowe oraz niefinansowe,

5. kwestiach zrównoważonego rozwoju istotnych dla branży oraz ogólnych trendach w zakresie zrównoważonego rozwoju w biznesie, w tym ratingach S&P Global ESG Scores,

6. Celach Zrównoważonego Rozwoju ONZ na lata 2015-2030,

7. międzynarodowych regulacjach: Wytucznych Unii Europejskiej w sprawie raportowania informacji związanych z klimatem, wytycznych TCFD, rozporządzeniu dotyczącym taksonomii UE,

8. międzynarodowych standardach raportowania – GRI, SASB.

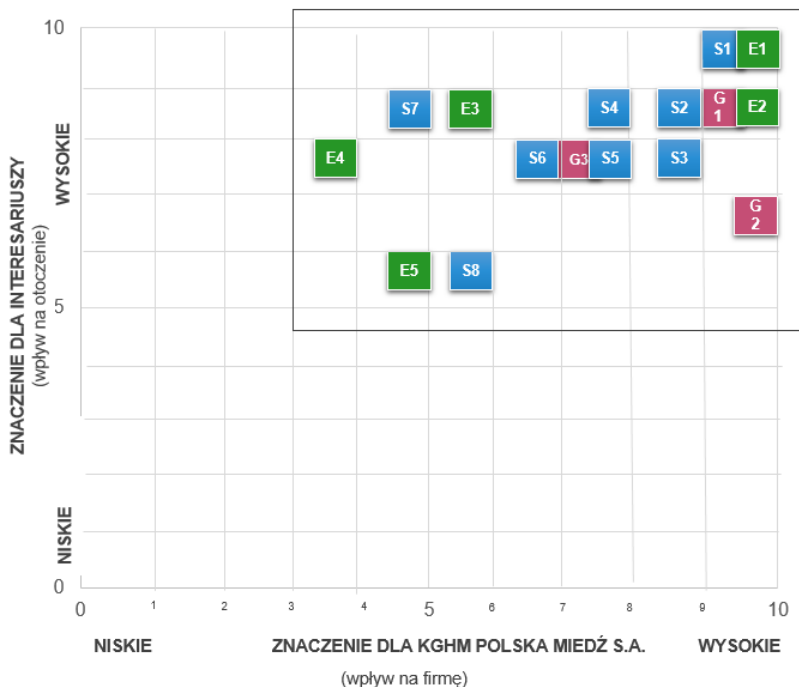
## Mapa Kluczowych Interesariuszy Grupy Kapitałowej KGHM Polska Miedź S.A. w roku 2021

LP	Typ interesariusza	Specyfikacja
<b>KLUCZOWI INTERESARIUSZE</b>		
1	Pracownicy, w tym członkowie związków zawodowych	Z uwzględnieniem również byłych pracowników.
2	Przedstawiciele administracji samorządowej i krajowej	Samorządy gmin, w których firma prowadzi działalność; Skarb Państwa.
3	Członkowie społeczności lokalnych	Grupy społeczne niebędące organizacjami pozarządowymi czy np. ośrodki pomocy społecznej.
4	Dostawcy	Dostawcy całego łańcucha wartości, w tym partnerzy JV, w których KGHM ma udziały.
5	Klienci	Krajowi i zagraniczni.
6	Regulatorzy	W tym m.in. Unia Europejska, wymiar sprawiedliwości.
7	Otoczenie giełdowe	Akcjonariusze, obligatariusze, agencje ratingowe.
8	Organy nadzoru	Np. KNF, PIP.
9	Giełdy w Warszawie i Londynie	Giełda metali (London Metal Exchange) oraz warszawska GPW.
10	Rynki finansowe	W tym m.in. banki i firmy ubezpieczeniowe.
<b>POZOSTALI INTERESARIUSZE</b>		
11	Media	Każdego typu, krajowe i zagraniczne.
12	Konkurenci	Krajowi i zagraniczni.
13	Rdzenna ludność	Odnosi się do Grupy Kapitałowej KGHM, głównie dotyczy rdzennej ludności Ameryki Północnej.
14	Organizacje branżowe	Krajowe i zagraniczne.
15	Organizacje międzynarodowe	M.in. ONZ.
16	Instytucje badawcze i naukowe, uczelnie	Prowadzące działalność w kraju i zagranicą.
17	Organizacje pozarządowe	Organizacje pozarządowe (NGO) o profilu społecznym i środowiskowym.

# Kluczowi interesariusze grupy kapitałowej KGHM Polska Miedź S.A. i badanie istotności, cz. 2

Mapa Kluczowych Interesariuszy Grupy Kapitałowej KGHM Polska Miedź S.A. w roku 2021

## Matryca istotności ESG KGHM Polska Miedź S.A.



NAJBARDZIEJ ISTOTNE ASPEKTY		
E1	Dążenie do gospodarki o obiegu zamkniętym	20
S1	Bezpieczeństwo i higiena pracy	20
E2	Zapobieganie zmianom klimatu	19
G1	Etyka i transparentność	19
S2	Dobre miejsca pracy	18
S3	Relacje ze społecznościami lokalnymi	17
S4	Rozwój pracowników	17
G2	Wpływ na gospodarkę	17
S5	Przestrzeganie praw człowieka	16
G3	Zarządzanie zrównoważonym rozwojem i ryzykami	16

POZOSTAŁE ISTOTNE ASPEKTY		
E3	Zarządzanie zasobami wodnymi	15
S6	Odpowiedzialny łańcuch dostaw	15
S7	Satysfakcja klientów	14
S8	Różnorodność i równość szans	12
E4	Rozwój innowacyjności	12
E5	Zachowanie bioróżnorodności	11

- E Environment – wpływ środowiskowy
- S Social – wpływ społeczny
- G Governance – ład korporacyjny

# Zakotwiczenie ESG w strategii Spółki



# Strategia Grupy KGHM do 2030 roku z horyzontem roku 2040

Misja i wizja KGHM pozostają aktualne, jednak w celu odzwierciedlenia zmian w otoczeniu, kierunki strategiczne poszerzono o dodatkowy element – Energię.

MISJA

By zawsze mieć miedź

WIZJA

Efektywne wykorzystanie posiadanych zasobów  
w celu osiągnięcia pozycji lidera zrównoważonego rozwoju

KIERUNKI  
ROZWOJU  
#5E



Elastyczność



Efektywność



Ekologia,  
bezpieczeństwo  
i zrównoważony  
rozwój



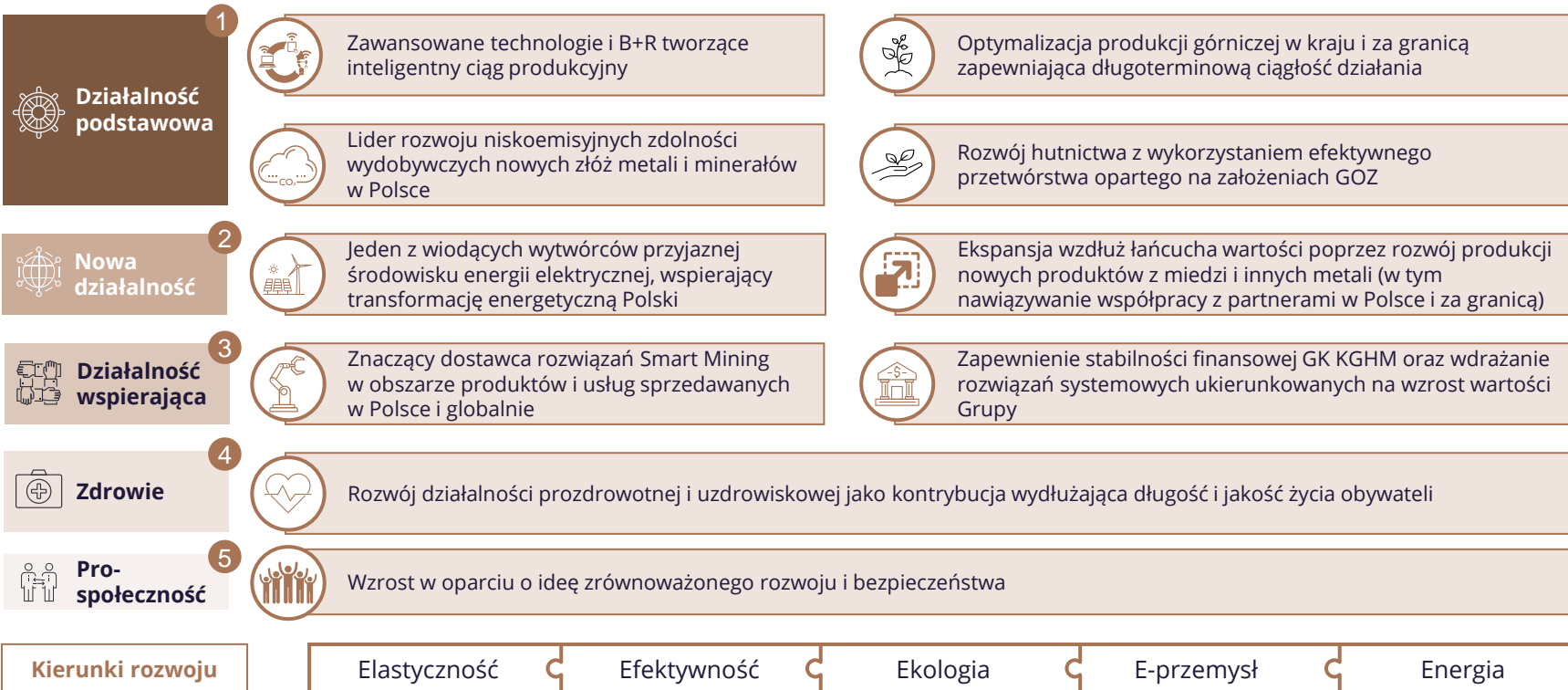
E-przemysł



Energia

# Strategia Grupy KGHM to 5 filarów bazujących na 5 kierunkach rozwoju

Strategia GK KGHM na lata 2022-2030 z horyzontem 2040



# Działania w zakresie Strategii Grupy KGHM do 2030 roku

## Główne przesłanki aktualizacji

Zmiany w otoczeniu makroekonomicznym o znaczeniu strategicznym dla branży wydobywczej.

Ścieżka dekarbonizacji i zwiększone zaangażowanie na rzecz ochrony klimatu.

Zabezpieczenie dostępu do bazy surowcowej oraz rozwój zdolności wydobywczych dla zapewnienia przyszłej produkcji miedzi.

Intensyfikacja działań w obszarze wdrażania innowacji w ciągu technologicznym.

Uzyskanie przewagi konkurencyjnej oraz rozwój Spółki w nowych, perspektywicznych obszarach biznesowych.

Nadzwyczajna sytuacja rynkowa w związku z epidemią koronawirusa SARS-CoV-2.

## II połowa 2021 r.

### Ewaluacja Strategii i analiza strategiczna

- **Analizy otoczenia wewnętrznego i zewnętrznego.**
- **Raport z ewaluacji Strategii wraz z wnioskami do ewentualnej aktualizacji Strategii.**



## I kwartał 2022 r.

### Przyjęcie Strategii do 2030 roku z horyzontem 2040

- **Strategia Grupy Kapitałowej KGHM Polska Miedź S.A. do 2030 roku z horyzontem roku 2040.**
- **Priorytety strategiczne, obszary Strategii przełożone na cele operacyjne oraz inicjatywy.**
- **Zidentyfikowane kluczowe mierniki sukcesu.**



## Plan - II kwartał 2022 r.

### Przygotowanie planu wdrożenia Strategii (operacjonalizacja Strategii)

- **Plan Wdrożenia Strategii** - zintegrowany zestaw narzędzi do planowania wdrożenia strategii obszarowych, zawierający harmonogram rzeczowy i finansowy realizacji oraz mapy ryzyk.





## Rada ds. Zrównoważonego Rozwoju

**Głównym celem działalności Rady jest identyfikowanie potrzeb, wyznaczanie kierunków, opiniowanie i koordynowanie działań związanych z implementowaniem zasad i regulacji przyświecających idei zrównoważonego rozwoju w całej Grupie Kapitałowej KGHM.** Ponadto Rada jest otwartym forum do dzielenia się wiedzą i promowania działań nacechowanych ideą zrównoważonego rozwoju, a także miejscem agregującym i promującym przyjęte w kraju i na świecie standardy oraz rozwiązania stosowane w przemyśle surowcowym w tym obszarze.

Pozostałe działania Rady opierają się na:

- opiniowaniu materiałów informacyjnych z zakresu zrównoważonego rozwoju, w szczególności w obszarach mających wpływ na środowisko (w tym zmiany klimatyczne) i społeczeństwo stanowiących część składową dokumentów publikowanych na zewnątrz Spółki,
- konsultacji i nadzorze nad przygotowaniem dokumentów, których posiadanie jest zasadne z punktu widzenia realizacji założeń zrównoważonego rozwoju,
- analizowaniu zmian legislacyjnych związanych ze zrównoważonym rozwojem i ich wpływie na Grupę Kapitałową KGHM,
- identyfikowaniu oraz określaniu możliwości i zasadności pozycjonowania KGHM Polska Miedź S.A. w wybranych krajowych i międzynarodowych rankingach oraz konkursach z zakresu zrównoważonego rozwoju.



**W ramach posiedzeń Rady, w 2021 roku poruszano następujące tematy:**

1. założenia Polityki Klimatycznej KGHM wraz z kluczowymi regulacjami, które będą miały bezpośredni i pośredni wpływ na przyszłą działalność KGHM,
2. kwestie związane ze zmodyfikowanym podejściem do raportowania niefinansowego KGHM i Grupy Kapitałowej KGHM w obszarach ESG,
3. założenia projektu organizacji funkcji zrównoważonego rozwoju dla KGHM Polska Miedź S.A. i optymalizacji procesu raportowania ESG,
4. założenia oraz główne obszary implementacji dokumentu „Polityka Praw Człowieka w KGHM Polska Miedź S.A.”,
5. walidacja wskaźników ESG KGHM Polska Miedź S.A. za 2021 rok.

—

Tworzenie,  
wdrażanie i  
stosowanie polityk  
w poszczególnych  
obszarach ESG

---





## Wdrożenie polityk w poszczególnych obszarach ESG w Spółce jest następstwem m.in.:

- Dobrych Praktyk Spółek Notowanych na GPW 2021;
- Standardów unijnych i międzynarodowych (TCFD, Celach Zrównoważonego Rozwoju ONZ, międzynarodowych i branżowych standardach raportowania np. GRI, w przyszłości – CSRD)

**Cały proces tworzenia, wdrażania i stosowania polityk jest wspierany przez Radę ds. Zrównoważonego Rozwoju – której rekomendacje są podstawą do podejmowania decyzji przez Zarząd i Radę Nadzorczą.**



®

**Copper Mark – niezależny dowód działania zgodnego z międzynarodowymi Dobrymi Praktykami ESG**

Copper Mark – dodatkowo w przypadku KGHM Polska Miedź S.A., proces audytu, czy wybrane zakłady działają zgodnie z branżowymi zasadami Zrównoważonego Rozwoju podlega weryfikacji przez międzynarodową sektorową instytucję Copper Mark. Copper Mark to międzynarodowy system zapewnienia odpowiedzialnej produkcji miedzi. Jest to dobrowolny program dla firm z branży przemysłowej, które mają szansę otrzymać prestiżowy certyfikat jakości. Podmioty, które pomyślnie przechodzą weryfikację, mogą wykorzystywać znak w swoich publikacjach korporacyjnych, na umowach czy na wyrobach z miedzi.



## POLITYKA KLIMATYCZNA

PN-ISO 37001



### POLITYKA ANTYKORUPCYJNA GRUPY KAPITAŁOWEJ KGHM

Skuteczne zarządzanie działaniami antykorupcyjnymi ma fundamentalne znaczenie dla bezpieczeństwa Grupy Kapitałowej KGHM Polska Miedź S.A. (Grupa KGHM), jej zrównoważonego rozwoju i wartości. Praktycznie się przejawia na szczeblu naszej organizacji jako stabilnego i odpowiedzialnego prowadzimy oraz partnera biznesowego prowadzącego swoją działalność w sposób transparentny i zgodnym z powszechnymi uniwersalnymi normami etyki i uczciwości w biznesie, które zostały zdefiniowane w Kodeksie Etyki Grupy KGHM.

Mając na uwadze powyższe, w całej Grupie KGHM przyjęliśmy i bezwzględnie przestrzegamy zasady „zero tolerancji dla korupcji”, przy równoległym zachowaniu zgodności z najlepszymi zaktualizowanymi w obszarze naszej organizacji regulacjami



## POLITYKA PRAW CZŁOWIEKA W KGHM POLSKA MIEDŹ S.A.



### POLITYKA BEZPIECZEŃSTWA I HIGIENY PRACY KGHM POLSKA MIEDŹ S.A.

KGHM Polska Miedź S.A. („Spółka”) nieprzerwanie odnosi sukcesy dzięki swoim, tworzone przez ludzi z pasją i kompetencjami. Wiemy, że skuteczne zarządzanie w dziedzinach bezpieczeństwa i higieny pracy ma fundamentalne znaczenie dla wartości Spółki, jej zrównoważonego rozwoju i postępowania jako etycznego pracodawcy.

Działalność przedsiębiorstwa wysoce technologiczna, pracochłonna i posiadająca za sobą dziesięciolecie technologicznych i technicznych innowacji, stwarza szczególne wyzwania i wymaga szczególnej uwagi. Bezpieczeństwo i zdrowie człowieka są jedne z podstawowych wartości w naszej działalności, wynikające z naszej troski o utrzymanie najwyższych standardów BHP i systemów zarządzania bezpieczeństwem środowiska pracy.

Wszystkie pracownicy oraz inne osoby przebywające na terenie Spółki są zobowiązani do przestrzegania przyjętych wytycznych, które mają na celu zapewnienie bezpieczeństwa i zdrowia dla wszystkich pracowników i odwrotnie.



### Polityka Energetyczna KGHM Polska Miedź S.A.

KGHM Polska Miedź S.A. to przedsiębiorstwo branżowo-techniczne, tworzone przez ludzi z pasją i kompetencjami. Wiemy, że efektywne zarządzanie energią ma fundamentalne znaczenie dla zrównoważonego rozwoju wartości Spółki oraz bezpieczeństwa pracy.

Naszym podstawowym celem w zakresie zarządzania energią jest prowadzenie racjonalnego gospodarki energetycznej przy zapewnieniu najwyższej jakości oferowanych wyrobów i usług, bezpiecznych warunków pracy oraz wysokich standardów ochrony środowiska, dbając o bezpieczeństwo energetyczne zasobów obiektów i instalacji.

# Główne Polityki ESG w KGHM Polska Miedź S.A.

## Środowisko naturalne:

- Polityka środowiskowa
- Polityka klimatyczna

## Społeczeństwo

- Kodeks etyki
- Kodeks postępowania
- Polityka Bezpieczeństwa i Higieny Pracy KGHM Polska Miedź S.A.
- Polityka Odpowiedzialnego Łańcucha Dostaw
- Deklaracja różnorodności
- Polityka Praw Człowieka

## Ład korporacyjny

- System zarządzania - normy ISO
- Polityka Energetyczna
- Polityka Wynagrodzeń
- Polityka Prawa Konkurencji
- Polityka Zakupowa
- Procedura przeciwdziałania praniu pieniędzy oraz zapobiegania oszustwom i wyłudzeniom w transakcjach handlowych dotyczących sprzedaży produktów oraz zakupu kruszców i materiałów miedzionośnych
- Polityka Antykorupcyjna
- Polityka prywatności i Polityka Przetwarzania Danych



Opis niektórych  
elementów ESG  
w KGHM Polska  
Miedź S.A.



# Bezpieczeństwo pracowników jako priorytet strategiczny Grupy KGHM

2021



## Bezpieczeństwo i rozwój

### ISO 45001:2018

Posiadamy certyfikat Systemu Zarządzania Bezpieczeństwem i Higieną Pracy

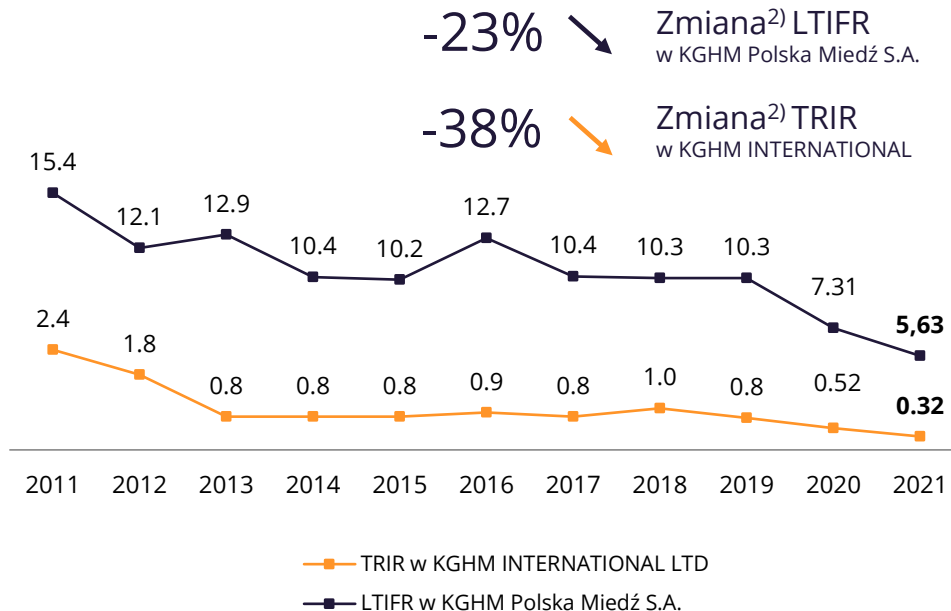
### Złota Karta Lidera Bezpiecznej Pracy

Spadek o 23% (R/R) liczby uznanych wypadków przy pracy z 213 do 165 zarejestrowanych na koniec 2021

### Historycznie niskie wskaźniki wypadkowości

Po raz kolejny jako załoga KGHM stanęliśmy na wysokości zadania. W roku 2021 ponownie uzyskaliśmy bardzo dobre wyniki w obszarze Bezpieczeństwa i Higieny Pracy. Pomimo zagrożenia spowodowanego pandemią wirusa SARS CoV-2, dzięki wspólnemu wysiłkowi i zaangażowaniu, liczba zdarzeń wypadkowych **spadła z 213 w 2020 roku do 165 zanotowanej na koniec 2021 roku**. Zmniejszyła się przede wszystkim liczba wypadków powodowanych przez ludzką nieostrożność.

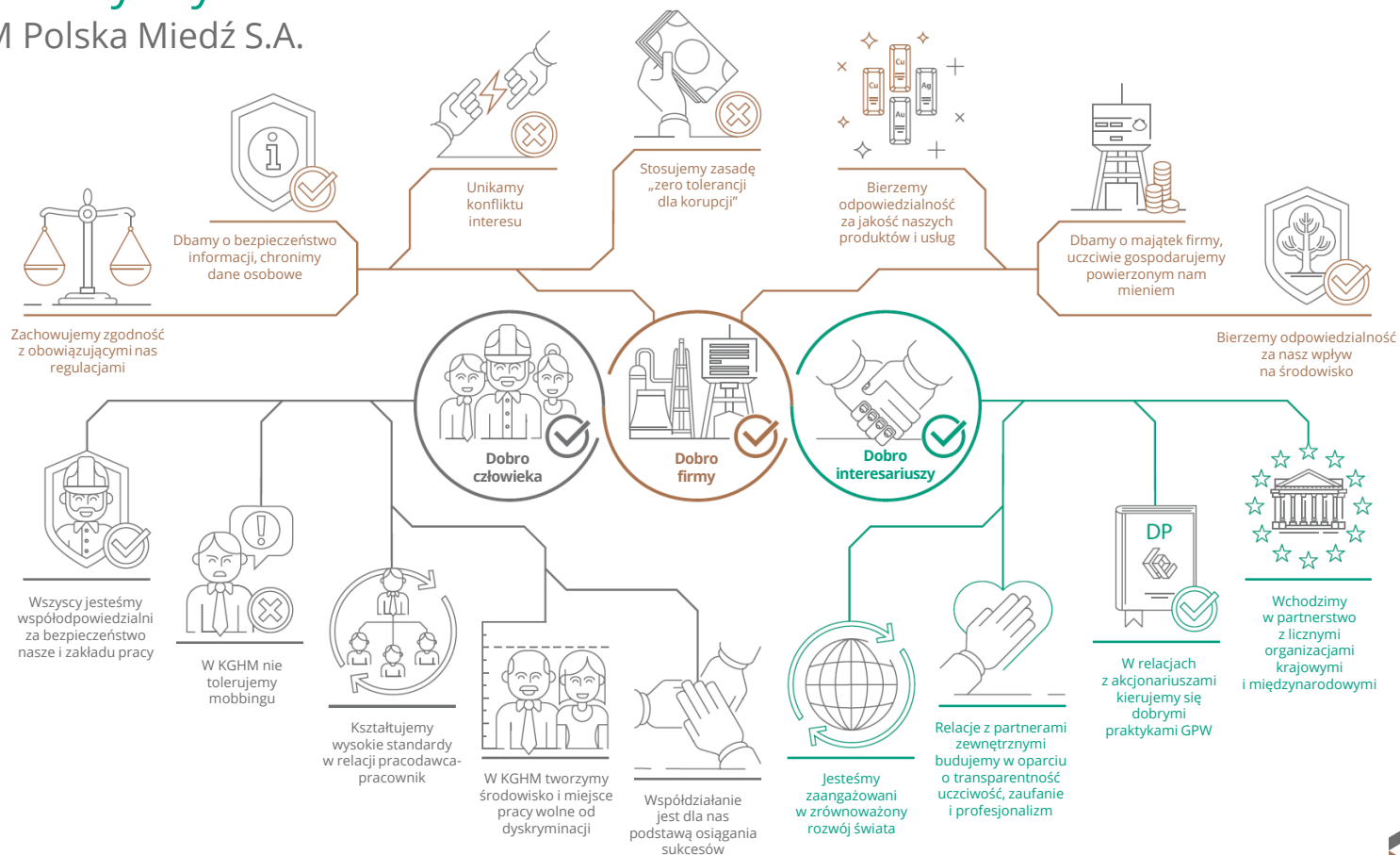
## Wskaźniki wypadkowości<sup>1)</sup>



1) LTIFR (Lost Time Injury Frequency Rate); TRIR (Total Recordable Incident Rate) wskaźnik wyliczany wg przyjętej metodologii jako liczba wypadków przy pracy spełniających warunki rejestracji w rozumieniu standardu International Council on Mining & Metals, łącznie dla pracowników KGHM INTERNATIONAL LTD., KGHM Chile SpA i Sierra Gorda SCM i podwykonawców tych podmiotów, standaryzowana do 200 000 przepracowanych godzin  
2) Średnia wypadkowości za 2021 w porównaniu do średniej za rok 2020

# Standardy etyczne

KGHM Polska Miedź S.A.





## Odpowiedzialnie produkujemy miedź

### Osiągnięcia w roku 2021:



Huty Miedzi Głogów i Legnica z prestiżowymi certyfikatami **The Copper Mark** – międzynarodowego programu audytującego i poświadczającego odpowiedzialną produkcję miedzi



Rozszerzone raportowanie środowiskowe – w tym obliczony i ujawniony w ankiecie **CDP Climate Change** poziom emisji GHG<sup>1)</sup> Scope 3 oraz ryzyka klimatyczne

### Polityka Klimatyczna:



Opublikowana **Polityka Klimatyczna KGHM** wraz z celami redukcji emisji do roku 2030 i **neutralność do roku 2050** jako podstawa do opracowaniu szczegółowego **Programu Dekarbonizacji**

*Na podstawie analiz wypracowanych na potrzeby polityki klimatycznej, wytypowane zostaną dalsze sposoby poprawy zarządzania emisjami i ich redukcji*

***Wyróżnienie znakiem Copper Mark, zaangażowanie w projekt CDP, utrzymanie certyfikatu FTSE4Good oraz Polityka Klimatyczna są wyrazem odpowiedzialności Spółki za otoczenie i ludzi.***

***Dodatkowo stanowią mobilizację i zobowiązanie do jeszcze większego wysiłku w zakresie zmniejszenia jej wpływu na środowisko naturalne.***

# Neutralność klimatyczna do roku 2050

- Osiągnięcie neutralności klimatycznej do roku 2050 celem nadrzędnym Polityki Klimatycznej KGHM Polska Miedź S.A. Celem pośrednim – redukcja łącznych emisji Zakresu 1 i 2 do 2030 roku o 30%<sup>1)</sup>



## Główne kierunki dekarbonizacji:

- 1 Redukcja emisji pośrednich Zakresu 2:**
  - Rozwój własnych źródeł bezemisyjnych i niskoemisyjnych
  - Poprawa efektywności energetycznej w oddziałach produkcyjnych i usprawnienie procesów technologicznych
  - Zakup energii z OZE w kontraktach PPA
- 2 Stopniowa redukcja emisji bezpośrednich Zakresu 1:**
  - Domieszkowanie wodoru w procesach technologicznych
  - Pierwsze wdrożenia z zakresu elektromobilności

Cele redukcyjne obejmujące całą Grupę Kapitałową KGHM zostaną podane do publicznej wiadomości najpóźniej w H1 2023

## Główne kierunki dekarbonizacji:

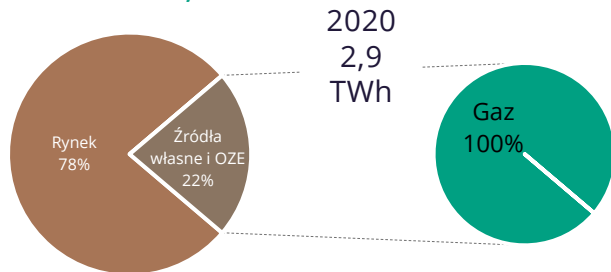
- 1 Całkowita redukcja emisji pośrednich Zakresu 2:**
  - Energia elektryczna i ciepło wyłącznie ze źródeł bezemisyjnych (przede wszystkim przejście na bezemisyjne źródła własne)
- 2 Maksymalna redukcja emisji bezpośrednich Zakresu 1:**
  - Technologie wodorowe
  - Elektromobilność
  - Wdrożenie zaawansowanych technologii w ramach ciągu produkcyjnego
  - Wykorzystanie technologii CCU i CCS<sup>2)</sup>
- 3 Potencjalny offset pozostałych emisji**

Kompleksowe nakłady inwestycyjne związane z realizacją działań ograniczających poziom emisji GHG zostaną określone w ramach Programu Dekarbonizacji Grupy Kapitałowej KGHM i podane do publicznej wiadomości

# Do 2030 wzrost udziału OZE przyczyni się do znaczącego spadku emisji CO<sub>2</sub>

Udział źródeł energii elektrycznej w dostawach dla KGHM Polska Miedź S.A.

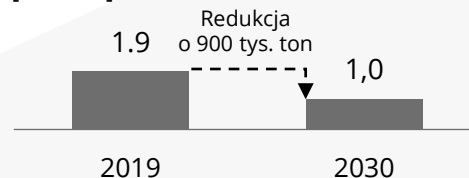
Rok 2020 - bazywy:



Rok 2021:

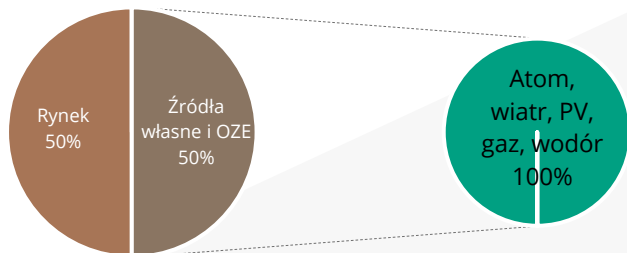
Własne źródła energii pozwoliły pokryć 18,70% ogólnego zużycia energii elektrycznej w KGHM w 2021 roku.

Szacowane emisje CO<sub>2</sub> z tytułu zużycia energii elektrycznej [mln ton]



**100%** energii elektrycznej z **OZE** w kopalni **Sierra Gorda** od 2023 roku

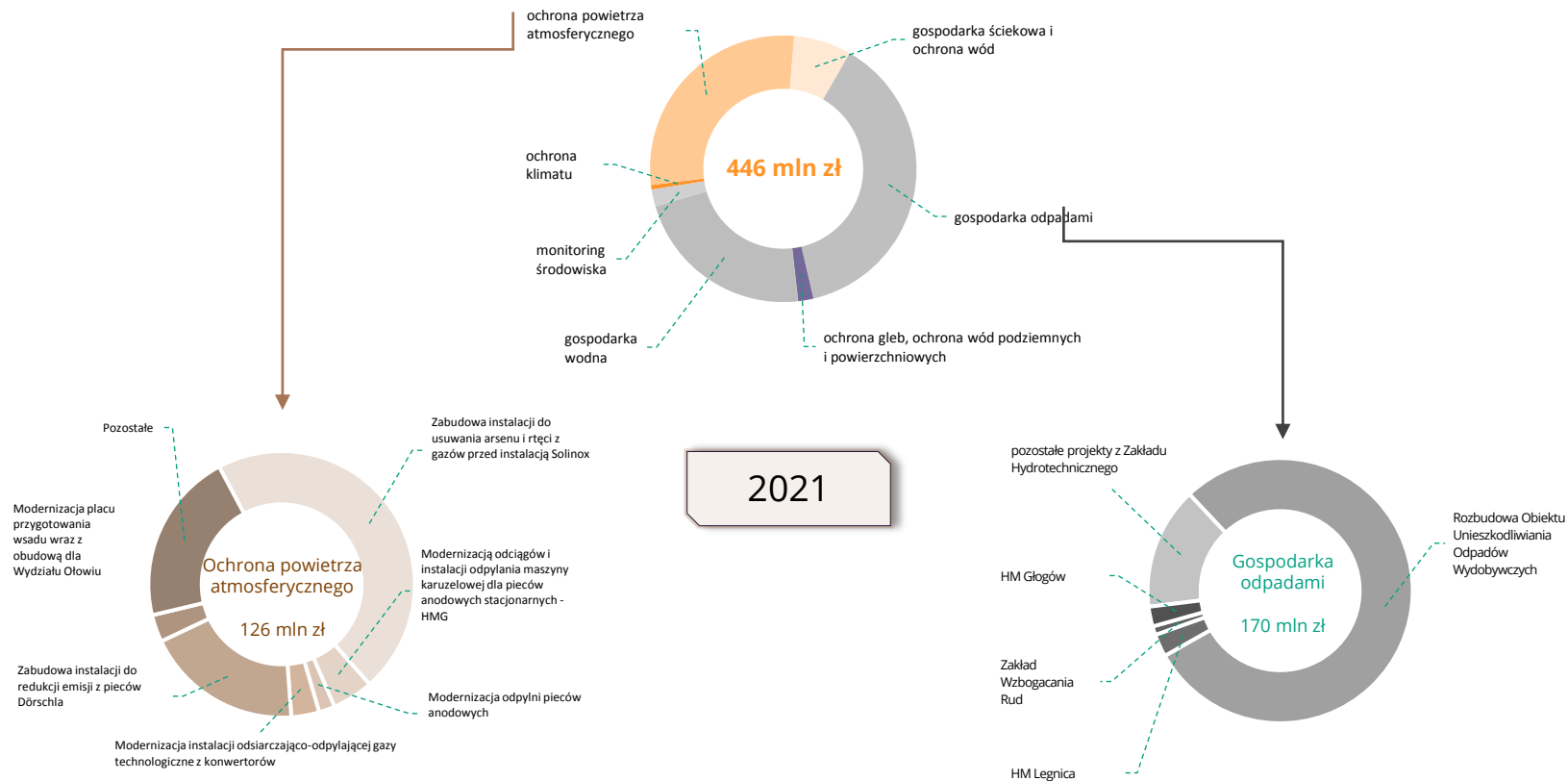
Rok 2030 - cel:



Wdrożenie Programu „Rozwój energetyki, w tym OZE” wraz ze zmianami struktury wytwarzania w krajowym systemie energetycznym pozwolą uniknąć emisji ok. 900 tys. ton CO<sub>2</sub> rocznie



# Realizacja inwestycji proekologicznych





# Ekologia w KGHM Polska Miedź S.A.

—

# Podsumowanie, Q&A

---



Śledź nas w mediach  
społecznościowych:



Dziękujemy

Departament Relacji Inwestorskich

[kgm.com/pl/inwestorzy](http://kgm.com/pl/inwestorzy)

[ir@kgm.com](mailto:ir@kgm.com)

+48 76 74 78 280